

SoundBLASTER®
X-Fi® Surround 5.1 Pro v3
GUIDES DE L'UTILISATEUR


Table des Matières

1.1	Utilisation du manuel	3
1.2	Introduction.....	4
1.2.1	Configuration minimale requise	4
1.2.2	Plus de détails	4
1.3	A propos de votre matériel	5
1.3.1	Votre périphérique audio	5
1.3.1.1	<i>Utilisation des voyants et des boutons de commande</i>	<i>6</i>
1.3.1.2	<i>Réglage du volume</i>	<i>7</i>
1.3.2	Votre télécommande.....	7
1.3.2.1	<i>Remplacer la pile</i>	<i>7</i>
1.3.2.2	<i>Utilisation de la télécommande</i>	<i>8</i>
1.4	Installation et désinstallation des logiciels.....	10
1.4.1	Installation des pilotes et des applications	10
1.4.2	Désinstallation des pilotes et applications.....	10
1.4.3	Utilisation de Creative Software AutoUpdate	11
1.5	Utilisation de votre périphérique audio	13
1.5.1	Fonctionnalités et avantages	13
1.5.2	Lecture de musique	14
1.5.3	Enregistrement de musique.....	15
1.5.4	Création de musique.....	16
1.5.5	Lecture de DVD	17
1.5.5.1	<i>Décodage avec un lecteur de DVD logiciel</i>	<i>18</i>
1.6	Connexion des haut-parleurs.....	19
1.6.1	Connexion de systèmes de haut-parleurs analogiques	20
1.6.2	Connexion des systèmes de Home Cinéma	22
1.7	Suite logicielle Creative	24
1.7.1	Console Divertissement	24
1.8	Caractéristiques générales.....	25
1.8.1	Connectivité	25
1.9	Dépannage	26
1.9.1	Problèmes audio.....	26
1.9.2	Problèmes avec les lectures/enregistrements simultanés	27
1.10	Licence et copyright.....	28

1. Guide de L'utilisateur Creative Sound Blaster X-Fi Surround 5.1 Pro v3

1.1 Utilisation du manuel

Ce document est conçu pour vous permettre d'accéder directement aux principales informations sur le produit. Vous pouvez redimensionner la fenêtre du document ou l'imprimer, accéder aux sites Web associés et obtenir des informations à partir de graphiques préparés spécialement.

- Pour accéder à un sujet ou à un site Web lié, cliquez sur le symbole de la main  à chaque fois qu'il apparaît

Vous pouvez choisir d'imprimer des parties de ce document:

1. Dans la barre d'outils, cliquez sur Fichier
2. Dans le menu, cliquez sur le bouton Imprimer
3. Dans la boîte de dialogue qui s'affiche, cliquez sur l'option pour imprimer une seule page ou toutes les pages du Guide de l'utilisateur

1.2 Introduction

Félicitations pour votre achat de Sound Blaster® X-Fi™ Surround 5.1 Pro v3! Exploitant la technologie SBX® Pro Studio™, cette solution audio USB vous procurera une expérience audio inégalée et vous offrira des années de divertissement.

1.2.1 Configuration minimale requise

- Processeur Intel Core™ 2 Duo 2.2 GHz, double-cœur Athlon AMD 64x2, ou équivalent
- Jeu de puces de carte mère Intel, AMD ou 100 % compatible
- Microsoft® Windows® 10 32 ou 64 bits, Windows 8.1 32 ou 64 bits, Windows 8 32 ou 64 bits, Windows 7 32 ou 64 bits, Windows Vista® 32 ou 64 bits1 Go de RAM
- 600 Mo d'espace disque disponible
- Casque ou haut-parleurs amplifiés (disponibles séparément)
- Port USB disponible (USB 2.0 recommandé)
- Connexion Internet

1.2.2 Plus de détails

Visitez www.soundblaster.com pour les dernières nouvelles et les produits Sound Blaster. Le site contient aussi des informations concernant les achats, l'assistance technique et les pilotes les plus récents.

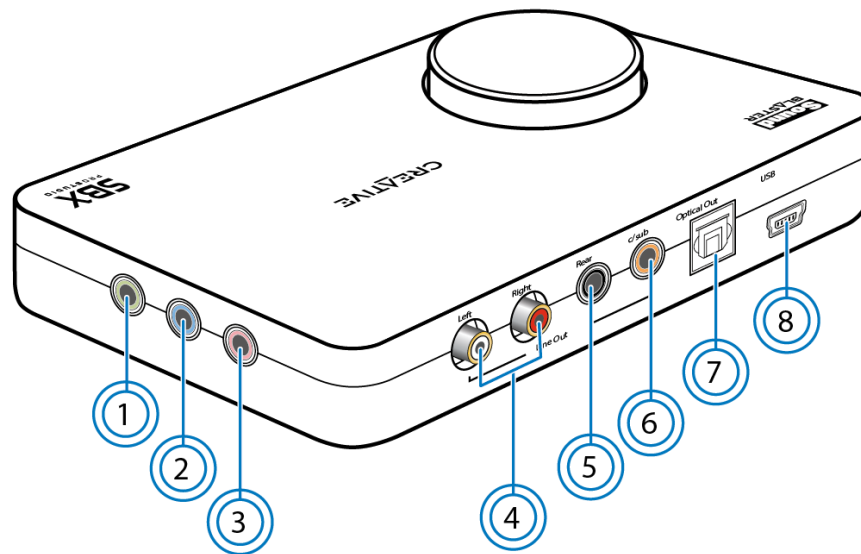
1.3 A propos de votre matériel

Consultez le Guide de démarrage rapide pour obtenir des instructions sur la configuration de votre périphérique audio. Pour en savoir plus sur votre produit, reportez-vous à la section correspondante :

- Votre périphérique audio
- Votre télécommande

1.3.1 Votre périphérique audio

Le périphérique audio USB est équipé des prises et connecteurs suivants pour permettre la connexion d'un vaste éventail de périphériques:



	Prise ou connecteur	Description
1	Prise de casque	Connexion à un casque stéréo par une prise stéréo 3,50 mm (1/8 pouce). La sortie des haut-parleurs est mise en sourdine lorsque le branchement est détecté
2	Prise d'entrée de ligne	Branchement de la sortie de ligne des sources stéréo externes (telles qu'un lecteur MP3 ou de CD)
3	Prise d'entrée Mic	Connexion à un microphone par une prise mono 3,50 mm (1/8 pouce)
4	Prises de sortie avant RCA	Branchement d'un système de haut-parleurs stéréo amplifiés ou multicanaux ou d'un amplificateur externe
5	Prise de sortie	Branchement des entrées de canaux arrière ou surround

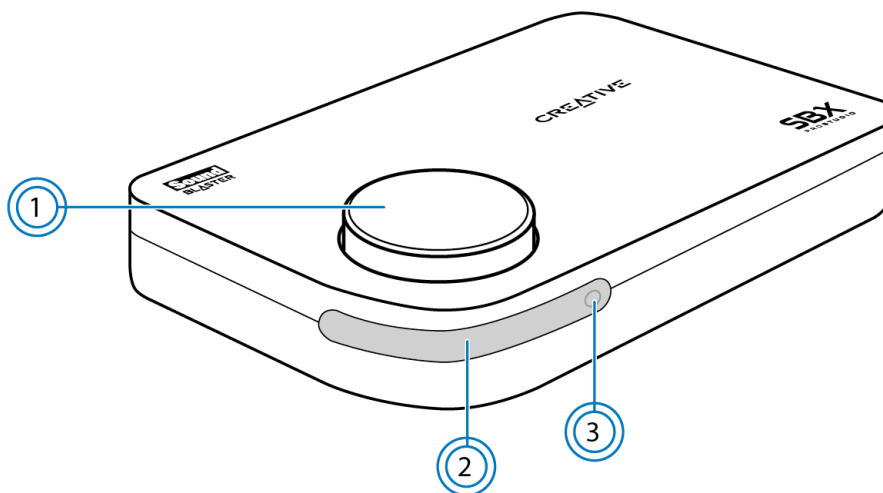
	arrière	d'un système de haut-parleurs multicanaux amplifiés ou des entrées multicanaux d'un récepteur de home cinéma
6	Prise de sortie pour haut-parleur central/caisson de basses	Branchement des entrées de canaux centraux ou de caisson de basse d'un système de haut-parleurs 5.1 amplifiés ou des entrées multicanaux d'un récepteur de home cinéma.
7	Connecteur de sortie optique S/PDIF	Branchement des périphériques de lecture/enregistrement avec connecteurs optiques (par exemple, des enregistreurs MiniDisc, des enregistreurs bande audio numérique (DAT) ou des amplificateurs externes)
8	Port USB	Connexion à l'ordinateur via le câble USB

Remarques

- L'entrée Mic remplace l'entrée de ligne si les deux sont connectées simultanément

1.3.1.1 Utilisation des voyants et des boutons de commande

Votre périphérique audio USB comporte les voyants et les boutons de commande suivants qui permettent de régler et de contrôler l'état du fonctionnement.



	Fonction	Description
1	Bouton de commande du volume	Tournez ce bouton dans le sens des aiguilles d'une montre pour augmenter ou dans le sens contraire aux aiguilles d'une montre pour diminuer le volume. Enfoncez le bouton pour couper le son
2	Récepteur infrarouge	Reçoit les commandes infrarouges provenant de la télécommande

3	Voyant d'alimentation	S'allume en bleu lorsque l'alimentation USB est détectée. Clignote par intermittence lors de l'activité infrarouge. Clignote en continu lorsque la sortie audio est mise en sourdine
---	-----------------------	--

1.3.1.2 Réglage du volume

Outre l'utilisation du bouton de commande de volume, vous pouvez régler ou couper le son à l'aide de :

- Votre télécommande
- Console Divertissement ou panneau de volume Creative

Remarques:

- Si vous activez la sourdine du volume dans les applications logicielles, vous n'entendrez aucune sortie audio même si le bouton de commande de volume est réglé sur le maximum

1.3.2 Votre télécommande

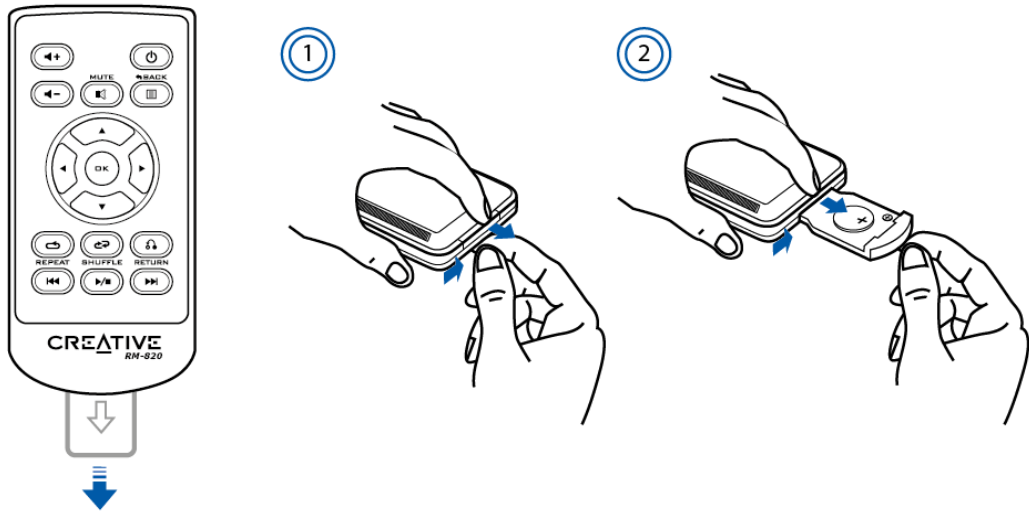
Votre périphérique audio USB est équipé d'un récepteur infrarouge qui permet d'utiliser votre télécommande Creative. Celle-ci permet de commander votre ordinateur depuis votre canapé ou votre lit, et ce, à une distance maximale de trois mètres (9,8 pieds).

Remarques

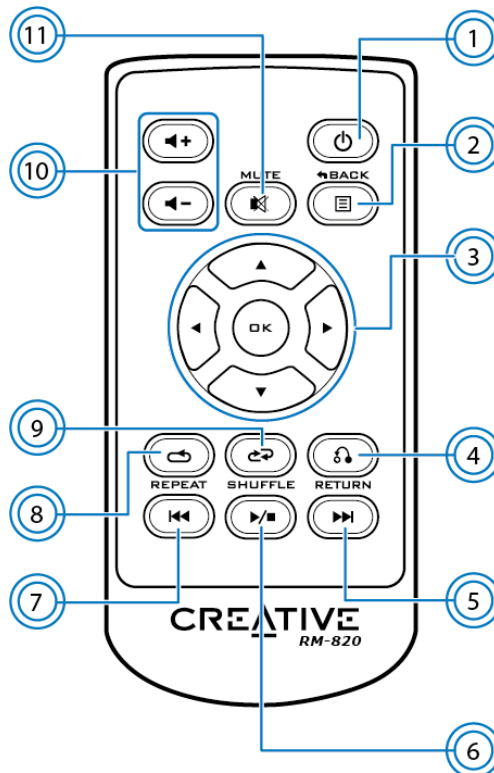
- La télécommande Creative n'est disponible qu'avec certains modèles

1.3.2.1 Remplacer la pile

Retirez la languette de plastique avant d'utiliser la télécommande. Pour remplacer la pile, reportez-vous au schéma ci-dessous.



1.3.2.2 Utilisation de la télécommande



	Bouton	Description
1	Arrêter	Affiche les options d'arrêt
2	Précédent/Menu	Non disponible

3	Navigation dans les menus	Fait défiler un menu vers le haut ou vers le bas. Appuyez sur OK pour exécuter l'option de menu sélectionnée
4	Retour	Retourne à la fonction ou au sous-menu précédent
5	Suivant/Avance rapide	Lecture de la piste suivante. Appuyez sur le bouton et maintenez-le enfoncé pour avancer rapidement
6	Lecture/pause	Démarre, suspend ou reprend la lecture en cours
7	Précédent/Rembobinage	Lecture de la piste précédente. Appuyez sur le bouton et maintenez-le pour rembobiner
8	Répétition	Répète la piste ou la liste de lecture actuelle
9	Lecture aléatoire	Lit au hasard les pistes de la liste de lecture actuelle. Appuyez sur le bouton pour ACTIVER ou DÉSACTIVER la lecture aléatoire
10	Volume Haut/Bas	Les boutons Volume haut (+) et Volume bas (-) contrôlent le volume principal de votre sortie audio
11	Sourdine activée/désactivée	Coupe ou rétablit le son

Remarques:

- L'affichage OSD apparaît sur le moniteur de votre ordinateur lorsque vous appuyez sur certains boutons (tels que Augmenter ou Réduire le volume) de la télécommande
- Pour sélectionner une option de l'écran OSD, appuyez sur les boutons **Haut ▲** ou **Bas ▼** pour naviguer jusqu'à l'option souhaitée, puis appuyez sur le bouton **OK**
- En fonction du lieu d'achat du produit, la télécommande peut différer de celle illustrée ici

1.4 Installation et désinstallation des logiciels

- Installation des pilotes et des applications
- Désinstallation des pilotes et applications
- Utilisation de Creative Software AutoUpdate

1.4.1 Installation des pilotes et des applications

Votre périphérique audio fonctionne sans installation de logiciel. Toutefois, pour tirer parti de toutes les fonctionnalités avancées de votre périphérique audio, installez les pilotes et les applications fournis sur la page de téléchargement du logiciel.

Télécharger sur creative.com/SBXF51P

1.4.2 Désinstallation des pilotes et applications

Vous devrez parfois désinstaller la totalité ou une partie des pilotes de périphérique et des applications audio pour résoudre des problèmes, modifier les configurations ou mettre à niveau des applications ou des pilotes obsolètes.

Avant tout, fermez toutes les applications audio. Les applications en cours d'exécution lors de la désinstallation ne sont pas supprimées.

Pour Windows 10, Windows 8.1 et Windows 8

1. Cliquez sur le **Bureau** de l'écran de démarrage. Sur la barre d'outil de droite, cliquez sur **Paramètres** → **Panneau de configuration** → **Désinstaller un programme**
2. Sélectionnez l'entrée de votre périphérique audio
3. Cliquez sur le bouton **Désinstaller/Modifier**
4. **Pour supprimer tous les pilotes et toutes les applications**
Dans la boîte de dialogue **InstallShield Wizard**, cochez l'option **Tout supprimer**, puis cliquez sur le bouton **Oui**

Pour supprimer les pilotes et applications sélectionnés

- i. Dans la boîte de dialogue **Assistant InstallShield**, cliquez sur le bouton **Supprimer**
 - ii. Cochez la case de l'application que vous voulez désinstaller, puis cliquez sur le bouton **Suivant**
5. A l'invite, redémarrez votre ordinateur

Pour Windows 7 et Windows Vista

1. Cliquez sur **Démarrer** → **Panneau de configuration** → **Désinstaller un programme**
2. Sélectionnez l'entrée de votre périphérique audio.
3. Cliquez sur le bouton **Désinstaller/Modifier**
4. **Pour supprimer tous les pilotes et toutes les applications**
Dans la boîte de dialogue **InstallShield Wizard** , cochez l'option **Tout supprimer**, puis cliquez sur le bouton **Oui**

Pour supprimer les pilotes et applications sélectionnés

- i. Dans la boîte de dialogue **Assistant InstallShield**, cliquez sur le bouton **Supprimer**
 - ii. Cochez la case de l'application que vous voulez désinstaller, puis cliquez sur le bouton **Suivant**
5. A l'invite, redémarrez votre ordinateur.

1.4.3 Utilisation de Creative Software AutoUpdate

La recherche, le téléchargement et l'installation des mises à jour de vos produits Creative sont alors plus faciles et plus rapides grâce au nouveau système Web Creative Software AutoUpdate.

Quand vous vous connectez par Internet à Creative Software AutoUpdate, le site analyse le système de votre ordinateur pour déterminer le système d'exploitation, la langue et les produits Creative installés dans votre système.

Après l'analyse en ligne, vous pourrez choisir à partir d'une liste les mises à jour les plus importantes du logiciel et du pilote. Les fichiers seront alors extraits et installés sur votre système.

Pour plus de détails sur Creative Software AutoUpdate, visitez www.soundblaster.com/support/.

Remarques:

- Il est possible qu'on demande aux nouveaux utilisateurs de Creative Software AutoUpdate d'autoriser le téléchargement d'un composant du navigateur, nécessaire pour l'inspection du système. Vérifiez que le contenu est signé par Creative Labs, Inc., puis cliquez sur le bouton **Oui**
- Vérifiez que tous vos produits Creative sont connectés et installés dans l'ordinateur sur lequel vous exécutez Creative Software AutoUpdate

1.5 Utilisation de votre périphérique audio

Votre périphérique audio fonctionne avec de nombreux périphériques externes. Pour connecter ces périphériques, consultez les sections correspondantes :

- Fonctionnalités et avantages
- Lecture de musique
- Enregistrement de musique
- Création de musique
- Lecture de DVD

1.5.1 Fonctionnalités et avantages

SBX Pro Studio

SBX Pro Studio est tout particulièrement développé pour vous fournir une expérience audio identique aux concerts live, films et studios d'enregistrement, sur votre PC.

SBX Pro Studio Surround offre un contrôle des sons en immersion, non seulement autour de vous, mais aussi au-dessus et en-dessous, pour une expérience audio en 3D intégrale. Ecoutez le sens naturel de la profondeur audio, l'espace et les étonnants effets surround 3D de votre contenu audio. Profitez d'une expérience audio incroyablement réelle, sur des haut-parleurs ou des écouteurs stéréo.

SBX Pro Studio Crystalizer restaure la gamme dynamique qui se perd lors de la compression de musique iTunes et MP3. Les sons musicaux égalent ceux créés à l'origine par l'artiste et le réalisme des films et des jeux en est amélioré.

SBX Pro Studio Bass remplit les tonalités à basses fréquences et donne un impact supplémentaire pour un meilleur divertissement. L'expérience audio s'en trouve grandement améliorée, sans recourir à un caisson de basses.

SBX Pro Studio Dialog Plus améliore les voix des films pour des dialogues plus clairs, vous permettant d'entendre les dialogues au-delà du reste de la bande son et du bruit ambiant de l'environnement d'écoute.

SBX Pro Studio Smart Volume solutionne le problème rencontré avec les changements abrupts du niveau de volume pendant la lecture et entre les chansons par des mesures automatiques et continues du volume, et en appliquant intelligemment le gain et l'atténuation nécessaires pour compenser ces changements.

Dolby Digital Live

Dolby Digital® Live est une technologie d'encodage en temps réel de Dolby Laboratories qui convertit les signaux audio en un flux binaire pour un transport et une lecture via votre système de home cinéma ou de haut-parleurs numériques.

Transformez votre jeu en une expérience exaltante et réaliste à l'aide de Dolby Digital Live. Les signaux et les effets audio qui suivent l'action à l'écran sont reproduits, vous immergeant dans un son surround 5.1 canaux et vous mettant au cœur de l'expérience.

Avec Dolby Digital Live, vous n'avez besoin que d'un simple câble numérique pour connecter votre ordinateur à votre système de home cinéma, simplifiant la configuration et éliminant la confusion créée par plusieurs câbles.

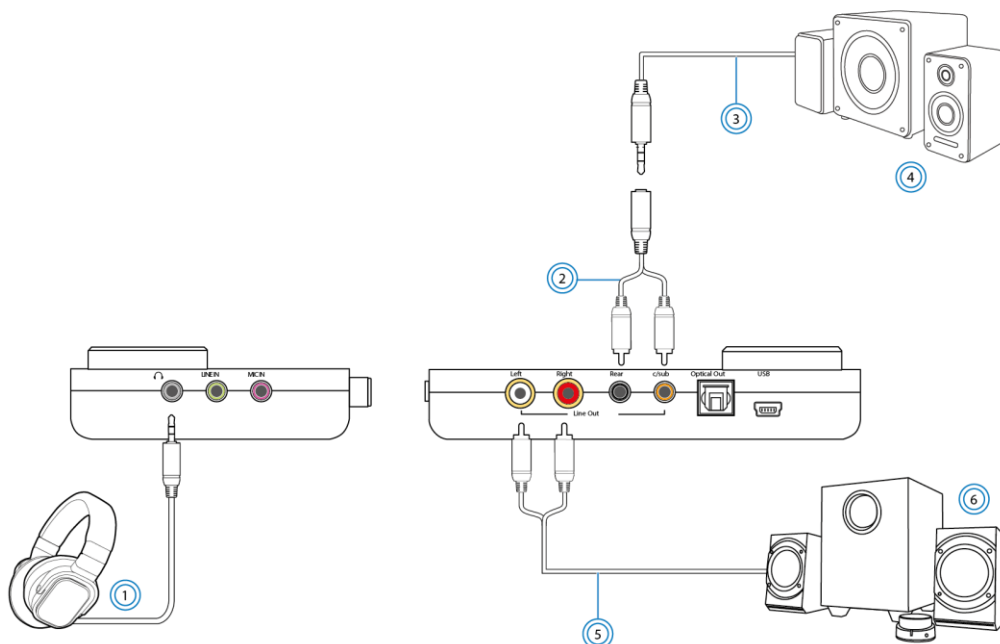
Pour en apprendre plus sur la connexion de votre récepteur A/V ou de votre système de haut-parleurs à votre périphérique audio, consultez les sections correspondantes :

- Connexion de systèmes de haut-parleurs numériques
- Connexion des systèmes de Home Cinéma

Pour plus d'informations sur Dolby Digital Live, visitez le site www.dolby.com.

1.5.2 Lecture de musique

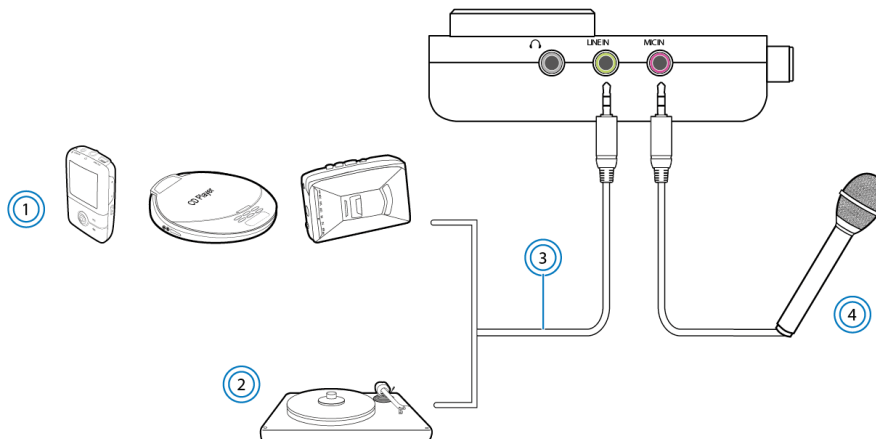
Vous pouvez brancher un casque stéréo sur la prise de casque de votre périphérique audio. Le diagramme suivant indique également le branchement des haut-parleurs stéréo analogiques et 2.1 canaux. Pour le branchement des haut-parleurs analogiques 5.1 canaux, reportez-vous à la rubrique **Connexion des haut-parleurs**.



	Composant
1	Écouteurs
2	Câble en Y
3	Câble pour haut-parleur analogique (disponible séparément)
4	Haut-parleurs stéréo analogiques
5	Câble stéréo RCA/RCA (disponible séparément)
6	Haut-parleurs stéréo analogiques avec prises d'entrée audio RCA

1.5.3 Enregistrement de musique

Pour un enregistrement audio **à partir** de sources externes, comme des lecteurs MP3 ou de CD, branchez la source sur la prise d'entrée de ligne de votre périphérique audio. Branchez un microphone sur la prise d'entrée Mic.



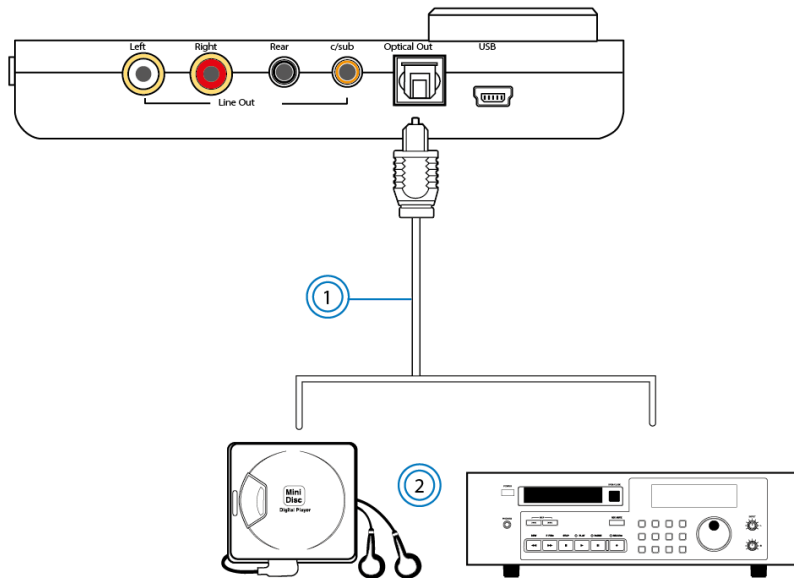
	Composant
1	Sources audio externes (lecteurs MP3, lecteurs de CD, lecteurs de cassettes, etc.)
2	Table de lecture (au niveau ligne)
3	Câble audio analogique (disponible séparément)
4	Micro

Remarques:

- L'entrée Mic remplace l'entrée de ligne si les deux sont connectées simultanément
- Pour écouter un enregistrement à partir de la source audio connectée aux prises d'entrée de ligne ou Mic

- i. Dans la sélection **Mixeur** de la Console Divertissement, désactivez la sourdine sur **Entrée de ligne/Entrée micro**.

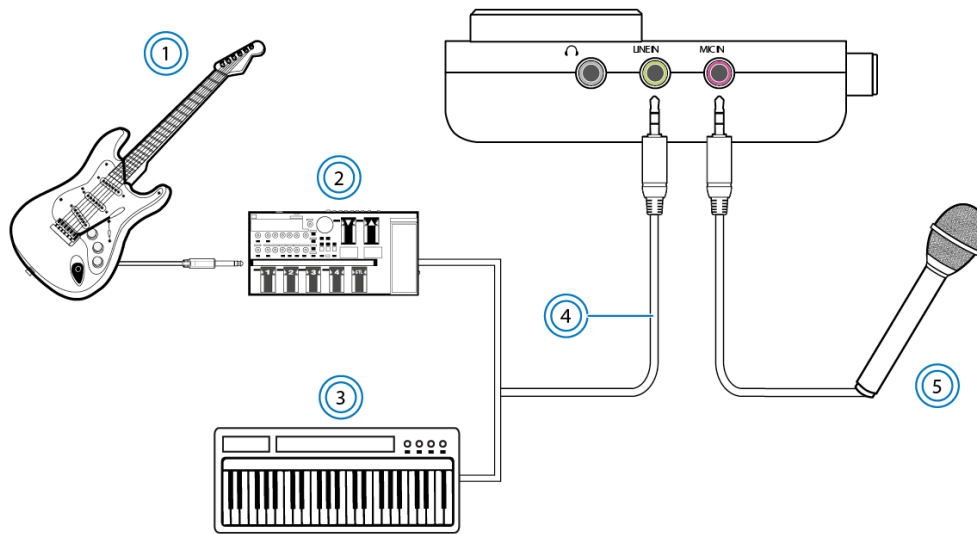
Pour un enregistrement audio **sur** des périphériques externes tels que des enregistreurs MD (MiniDisc) ou DAT (Digital Audio Tape), branchez le périphérique d'enregistrement sur le connecteur de sortie optique SPDIF.



Composant	
1	Câble optique (disponible séparément)
2	Périphériques d'enregistrement externes (enregistreurs MD, enregistreurs DAT, etc.)

1.5.4 Création de musique

Assemblez vos propres compositions d'entrées audio à partir d'une guitare électrique, d'un synthétiseur ou d'un micro. Vous pouvez également connecter un préamplificateur FX pour votre guitare électrique à la prise d'entrée de ligne.



	Composant
1	Guitare électrique
2	Préamplificateur FX Box
3	Synthétiseur
4	Câble audio analogique (disponible séparément)
5	Micro

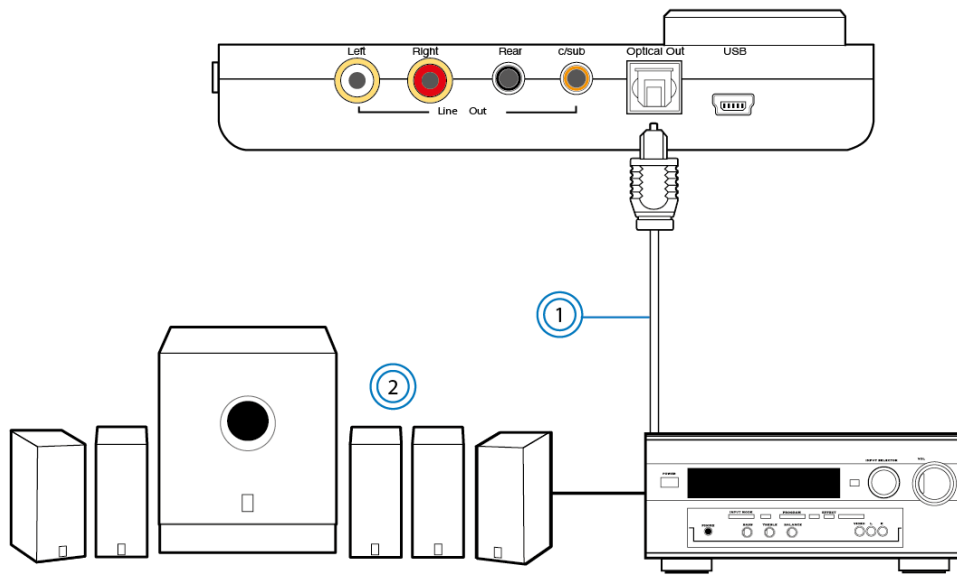
Remarques:

- L'entrée Mic remplace l'entrée de ligne si les deux sont connectées simultanément
- Pour écouter un enregistrement à partir de la source audio connectée aux prises d'entrée de ligne ou Mic :
 - i. Dans la sélection **Mixeur** de la Console Divertissement, désactivez la sourdine sur **Entrée de ligne/Entrée micro**

1.5.5 Lecture de DVD

Vous pouvez créer un système de divertissement chez vous sur votre PC à l'aide de votre périphérique audio. Regardez des DVD sur votre PC et décodez les signaux Dolby Digital® à partir de votre périphérique audio via un décodeur Dolby Digital externe ou un amplificateur AV.

Branchez l'entrée numérique de votre décodeur externe ou amplificateur AV au connecteur de sortie optique SPDIF du périphérique audio. Pour de plus amples informations sur les paramètres de connexion des haut-parleurs pour un amplificateur AV ou un décodeur externe, consultez le Guide de l'utilisateur de votre décodeur externe ou de votre amplificateur AV.



Composant	
1	Câble optique (disponible séparément)
2	Décodeur externe, amplificateur AV ou récepteur Home cinéma

1.5.5.1 Décodage avec un lecteur de DVD logiciel

Vous pouvez utiliser un lecteur de DVD logiciel pour décoder des signaux encodés Dolby Digital à partir de vos DVD et produire du son multicanaux via votre périphérique audio vers vos haut-parleurs.

1.6 Connexion des haut-parleurs

Les connecteurs et composants associés illustrés ici peuvent différer ceux de votre système de haut-parleurs. Consultez le guide de l'utilisateur de votre système de haut-parleurs pour trouver les connecteurs d'entrée correspondants. Les câbles illustrés ci-après sont disponibles séparément.

Pour en savoir plus sur la connexion de différents types de systèmes de haut-parleurs à votre périphérique audio, consultez les sections correspondantes :

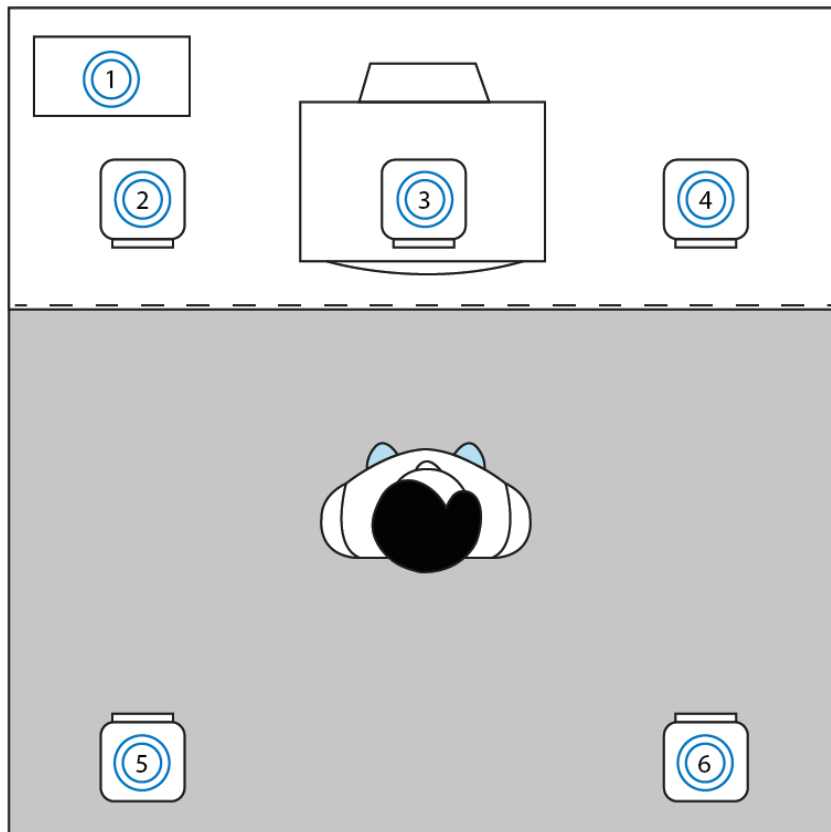
- Connexion de systèmes de haut-parleurs analogiques
- Connexion des systèmes de Home Cinéma

Pour obtenir une liste des systèmes de haut-parleurs Creative pris en charge ou bénéficier d'une assistance interactive sur la connectivité des haut-parleurs, rendez-vous sur www.creative.com.

Positionnement des haut-parleurs

Le positionnement correct des haut-parleurs améliore l'écoute, tandis qu'un mauvais positionnement détériore la qualité du son. Pour obtenir des conseils sur le positionnement des haut-parleurs, consultez le guide de l'utilisateur de votre système de haut-parleurs.

Pour les haut-parleurs 5.1 canaux:



	Composant de haut-parleur
1	Caisson de basses
2	Avant gauche
3	Avant centre
4	Avant droit
5	Arrière gauche
6	Arrière droit

1.6.1 Connexion de systèmes de haut-parleurs analogiques

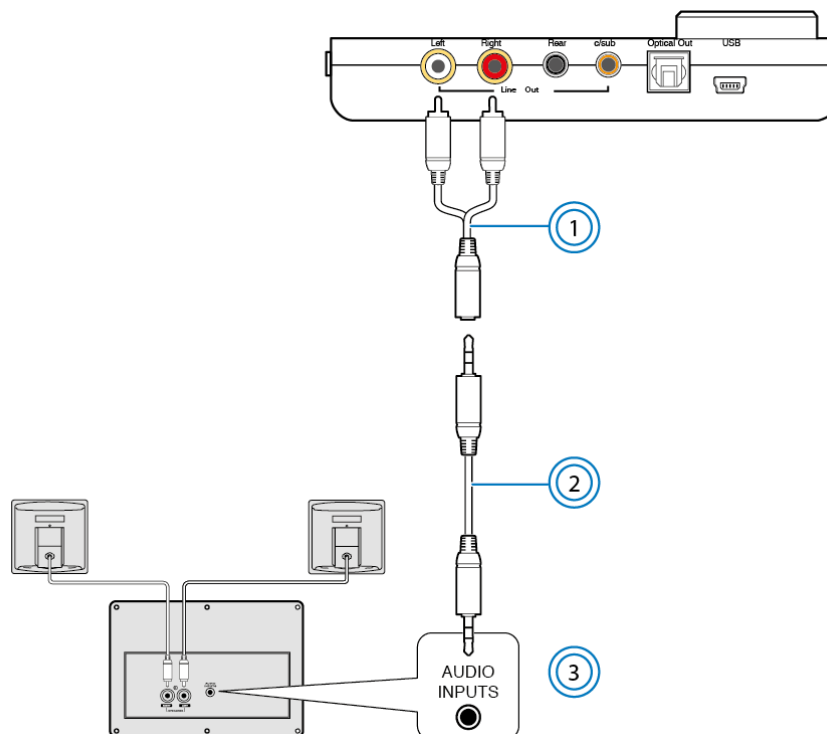
Vous pouvez connecter des systèmes de haut-parleurs analogiques allant jusqu'à 5.1 canaux. Pour plus d'informations sur les prises et câbles convenant à l'utilisation de votre système de haut-parleurs, consultez les configurations de haut-parleurs suivantes :

- Haut-parleurs analogiques 2.1 canaux
- Haut-parleurs analogiques 5.1 canaux

Remarques:

- Visitez le site www.creative.com pour obtenir la liste des systèmes de haut-parleurs Creative pris en charge

Haut-parleurs analogiques 2.1 canaux

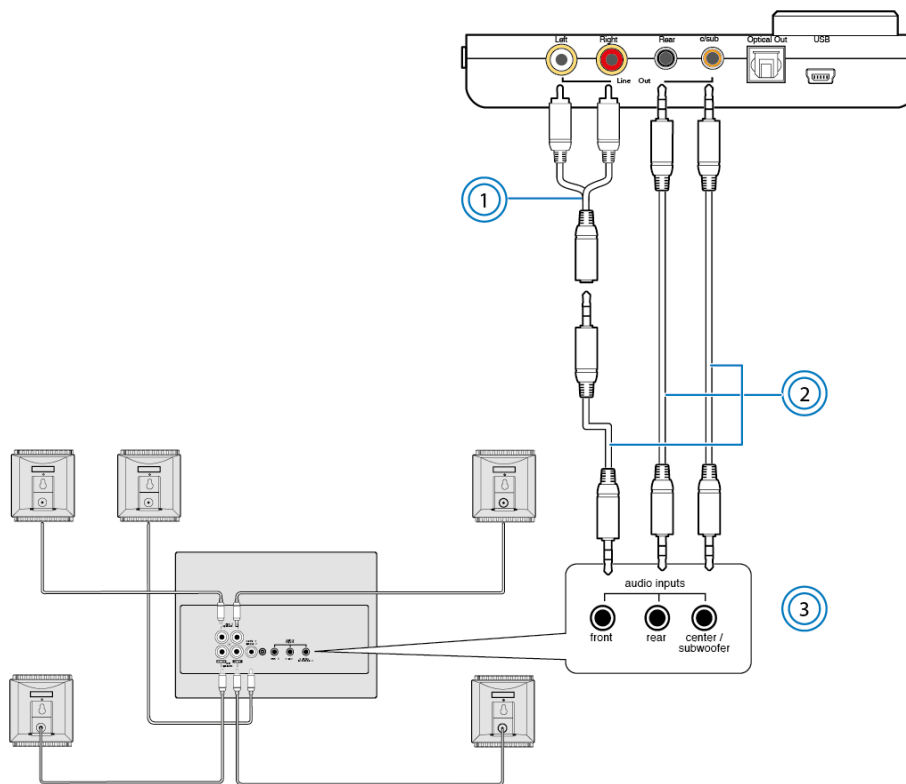


	Prise, connecteur ou câble
1	Câble en Y
2	Câble pour haut-parleur analogique (disponible séparément, voir la remarque ci-dessous)
3	Prise d'entrée audio des haut-parleurs stéréo analogiques

Remarques:

- Vous pouvez utiliser les câbles fournis avec vos haut-parleurs

Haut-parleurs analogiques 5.1 canaux



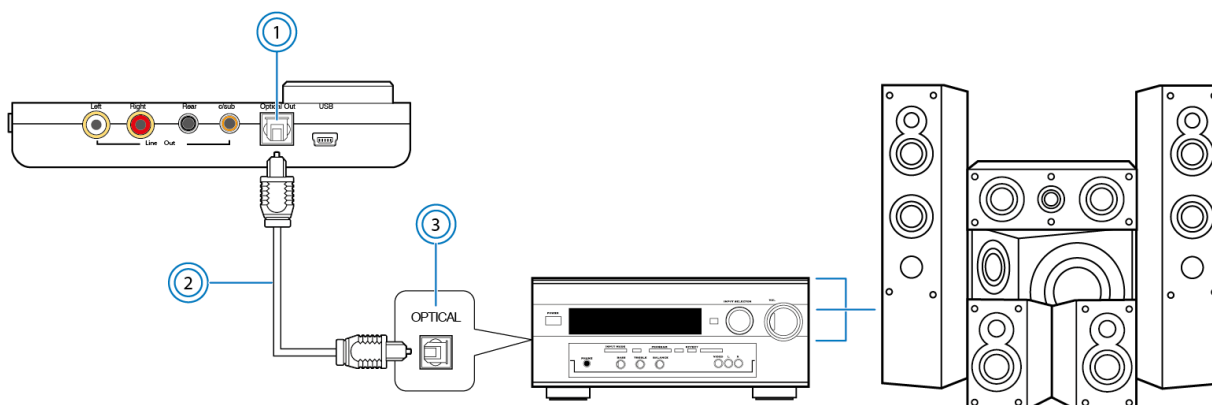
	Prise, connecteur ou câble
1	Câble en Y
2	Câbles pour haut-parleur analogique (disponibles séparément, voir la remarque ci-dessous)
3	Prises d'entrée audio avant, arrière et centrale/de caisson de basses des haut-parleurs analogiques 5.1 canaux

Remarques

- Vous pouvez utiliser les câbles fournis avec vos haut-parleurs

1.6.2 Connexion des systèmes de Home Cinéma

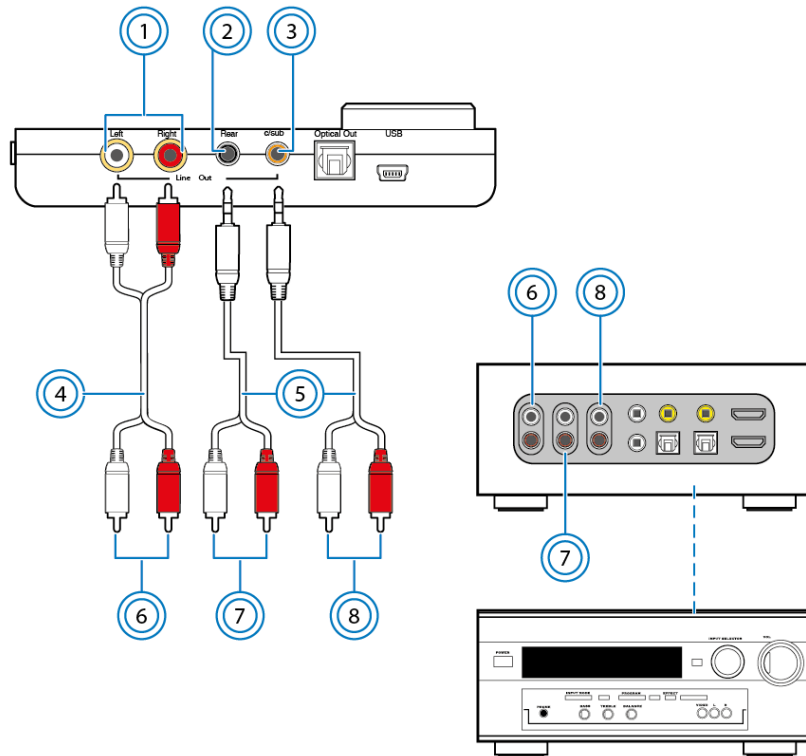
Votre périphérique audio est livré avec un connecteur de sortie optique S/PDIF vous permettant de connecter votre système de home cinéma. Pour de plus amples informations sur les connexions du haut-parleur de votre récepteur A/V, consultez sa documentation.



	Prise, connecteur ou câble
1	Connecteur de sortie optique S/PDIF
2	Câble optique (disponible séparément)
3	Connecteur d'entrée optique S/PDIF du récepteur A/V

Connexion de votre récepteur A/V à l'aide des entrées de niveau ligne

Si votre récepteur A/V prend en charge les entrées de niveau ligne multicanaux, vous pouvez les connecter directement aux prises de sortie de ligne de votre périphérique audio, au lieu du connecteur de sortie optique S/PDIF, comme illustré ci-dessous.



	Prise, connecteur ou câble
1	Prises de sortie avant RCA
2	Prise de sortie arrière
3	Prise de sortie pour haut-parleur central/caisson de basses
4	Câble stéréo RCA/RCA (disponible séparément)
5	Câble Stéréo/RCA (disponible séparément)
6	Prises d'entrée avant droite et gauche du récepteur A/V
7	Prises d'entrée arrière droite et gauche du récepteur A/V
8	Prises d'entrée centrale/caisson de basses du récepteur A/V

1.7 Suite logicielle Creative

Le logiciel suivant vous permet d'accéder aux nombreuses fonctions de votre périphérique audio.

Pour en savoir plus sur chaque application, reportez-vous à l'aide en ligne correspondante. En fonction de l'application, cliquez sur  dans la barre d'outils de l'application ou sélectionnez **Rubriques d'aide** dans le menu **Aide**.

- Panneau de configuration audio
- Console Divertissement
- Panneau de volume
- OSD (On-Screen Display) avec support télécommande
- Creative System Information

Remarques:

- Les applications fournies avec votre périphérique audio peuvent différer de celles décrites ici. Il est également possible que des applications tierces soient fournies avec votre périphérique audio.
- Certaines applications sont disponibles pour certains systèmes d'exploitation uniquement.

1.7.1 Console Divertissement

Dans la Console Divertissement, votre périphérique audio est optimisé pour les bandes son de film et l'écoute de musique.

Avec la console Divertissement, vous pouvez :

- Régler les volumes principaux
- Régler les paramètres du mixeur de volume
- Configurer les paramètres de lecture des haut-parleurs ou du casque
- Définir les paramètres de l'équaliseur
- Activer l'encodage Dolby Digital Live
- Améliorer la lecture audio avec les améliorations SBX Pro Studio comme le contrôle de l'immersion, la restauration de la plage dynamique, l'amplification des basses fréquences, l'amplification des dialogues et la mise à niveau automatique du volume.

1.8 Caractéristiques générales

Qualité audio haute définition

- Rapport signal/bruit élevé, supérieur à 100 dB, utilisant des convertisseurs 24 bits à linéarité élevée et faible distorsion, avec des résolutions maximales de 96 kHz.
- Conversion 24 bits numérique à analogique des sources numériques en cours de lecture en 24 bits avec un taux d'échantillonnage pouvant atteindre 96 kHz en mode 5.1 sans contrôle audio.
- Conversion 24 bits analogique à numérique des sources analogiques en cours d'enregistrement en 24 bits avec un taux d'échantillonnage pouvant atteindre 96 kHz sans contrôle audio.

1.8.1 Connectivité

Entrées

- Une prise de 3,5 mm (1/8 pouce) pour entrée microphone analogique mono
- Une prise de 3,5 mm (1/8 pouce) pour entrée analogique stéréo de niveau Ligne

Sorties

- Une prise de 3,5 mm (1/8 de pouce) pour casque analogique stéréo.
- Prise optique pour sortie optique SPDIF
- Paire de prises RCA pour la sortie analogique stéréo niveau ligne
- Une prise de 3,5 mm pour sortie arrière
- Une prise de 3,5 mm pour sortie de haut-parleur central/caisson de basses

Interfaces

- Un mini port USB
- Un récepteur infrarouge à utiliser avec la télécommande (disponible sur certains modèles uniquement).

Autres

- Un bouton de commande du volume
- Un voyant bleu pour indiquer la liaison USB

1.9 Dépannage

Cette section fournit des solutions aux problèmes que vous êtes susceptible de rencontrer lors de l'installation ou l'utilisation normale du produit. Elle comprend les rubriques suivantes :

- Problèmes audio
- Problèmes avec les lectures/enregistrements simultanés

1.9.1 Problèmes audio

Aucun son n'est émis par le casque.

Vérifiez les éléments suivants :

- Le casque doit être connecté à la prise casque
- Dans l'onglet **Haut-parleurs** du Panneau de configuration audio, l'option **Casque** est sélectionnée dans la zone **Configuration des haut-parleurs**
OU
Dans la zone de sélection des haut-parleurs et de casque de la Console Divertissement, l'option **Casque** est sélectionnée

Aucun son n'est émis lors de la lecture de fichiers numériques tels que des fichiers .WAV, MIDI ou des clips AVI.

Vérifiez les éléments suivants :

- S'il existe, le bouton de contrôle du volume des haut-parleurs se trouve en position intermédiaire. Si nécessaire, réglez les paramètres de mixeur de volume dans la **Console Divertissement**
- Les haut-parleurs amplifiés ou l'amplificateur externe sont branchés sur les prises de sortie de ligne
- La sélection de haut-parleurs et d'écouteurs dans la console Divertissement correspond à votre configuration de haut-parleurs ou d'écouteurs

Aucun son n'est entendu de la source d'entrée ligne ou Mic pendant l'enregistrement.

Procédez aux étapes suivantes :

- Dans la sélection **Mixeur** de la Console Divertissement, désactivez la sourdine sur **Entrée de ligne/Entrée micro**.

1.9.2 Problèmes avec les lectures/enregistrements simultanés

Un message d'erreur s'affiche lorsqu'un enregistrement et une lecture sont effectués simultanément.

Cela peut se produire suite à des limitations de transfert de données si votre ordinateur utilise une connexion USB 1.1. Il peut être impossible de lire, ou de lire et d'enregistrer en même temps, du contenu à fréquence ou taux maximal pris en charge (24 bits, 96 kHz). Sélectionnez une profondeur de bit et des taux d'échantillonnage inférieurs pour réduire la consommation de l'unité centrale et de la bande passante USB. Sélectionnez des paramètres inférieurs en cas de problèmes de performance ou de surcharge de la bande passante USB. La réduction du taux d'échantillonnage et de la profondeur de bit est toutefois synonyme de perte de qualité audio.

Ceci ne devrait pas poser problème si vous utilisez une connexion USB 2.0.

1.10 Licence et copyright

Les informations contenues dans ce document sont susceptibles d'être modifiées sans préavis et n'engagent en rien la société Creative Technology Ltd. Aucune partie de ce manuel ne peut être reproduite ou transmise sous quelque forme ou par quelque moyen que ce soit, électronique ou mécanique, y compris la photocopie et l'enregistrement, à quelque fin que ce soit sans l'accord écrit de Creative Technology Ltd.

Copyright © 2018 par Creative Technology Ltd. Tous droits réservés. Sound Blaster, le logo Sound Blaster, X-Fi, le logo X-Fi, SBX Pro Studio, le logo SBX, Crystalizer, EAX et CMSS sont des marques commerciales ou déposées de Creative Technology Ltd. aux Etats-Unis et/ou dans d'autres pays. Intel et Pentium sont des marques déposées d'Intel Corporation. AMD et AMD Athlon sont des marques commerciales d'Advanced Micro Devices, Inc. Microsoft, Windows Vista, Windows et le logo Windows sont des marques commerciales ou déposées de Microsoft Corporation. Dolby et le symbole du double-D sont des marques commerciales déposées de Dolby Laboratories, Inc. Tous les autres produits sont des marques commerciales ou des marques déposées de leurs détenteurs respectifs.

Le contrat de licence du logiciel se trouve dans un dossier séparé du package d'installation.

Ce produit est couvert par un ou plusieurs brevets américains suivants :

4,506,579; 4,699,038; 4,987,600; 5,013,105; 5,072,645; 5,111,727; 5,144,676;
5,170,369; 5,248,845; 5,298,671; 5,303,309; 5,317,104; 5,342,990; 5,430,244;
5,524,074; 5,596,644; 5,698,803; 5,698,807; 5,729,612; 5,748,747; 5,763,800;
5,790,837; 5,802,180; 6,405,163; 6,549,884; 6,577,736; 6,772,021; 6,798,889;
6,819,732; 6,858,790; 6,868,377; 6,917,686; 6,978,027; 7,099,482; 7,107,401;
7,149,314; 7,167,567; 7,219,194; 7,231,054.

Version 1.1

Octobre 2018